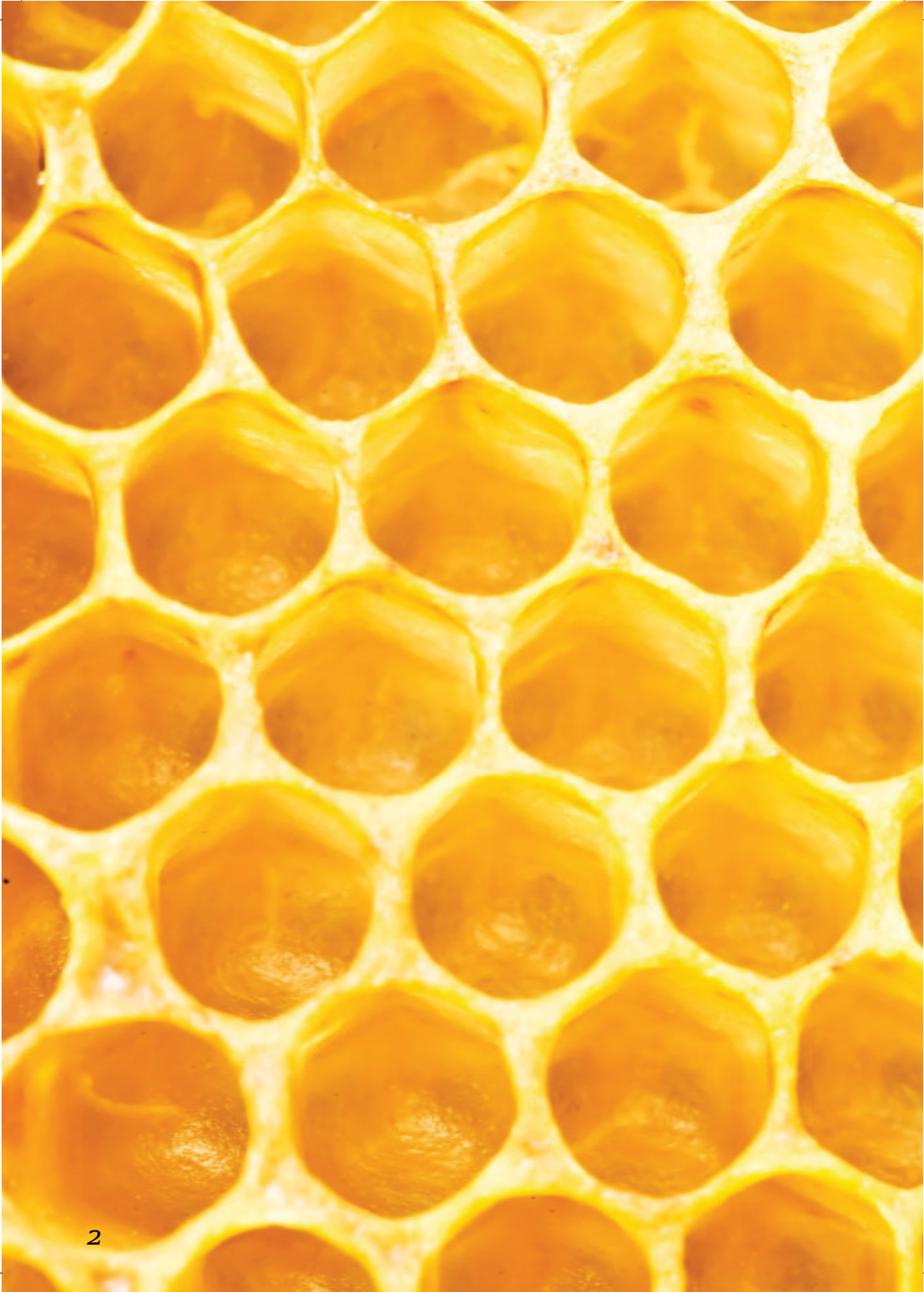


Výukový materiál
VČELA V KRAJINĚ
VČELA VE VÝUCE





Včela učí nás i naše děti

Projekt je určen pro děti základních škol a pedagogické pracovníky. V rámci projektu dochází ke zvýšení zájmu o včelařství, vznikla nová nabídka terénních výukových programů, zájmový kroužek a metodické příručky. Cílů projektu dosahujeme inovativní netradiční formou výuky a poznáváním (předávání zkušeností od starší generace, terénní výukové programy, zážitková pedagogika, animace, vlastní praxe a následná práce v zájmovém kroužku). Projekt realizuje Středisko ekologické výchovy Mravenec ve spolupráci s Městem Pelhřimov.

Včelařství je v současné době v patové situaci, současní včelaři stárnou a mladá generace se netvoří. Jedná se přitom o oblast přímo související s udržitelným rozvojem, s biodiverzitou a s vyváženým životem pro nás všechny.

Cílem našeho projektu je zvýšení kvality počátečního vzdělávání na Pelhřimovsku prostřednictvím animace a zážitkové pedagogiky ve výuce. Jde o změnu formy výuky EVVO na Základních školách na Pelhřimovsku.

Privádíme novou generaci - děti a mládež k zájmu o včelařství, které je v současné době téměř výsadou starší generace. Jde přímo o vzdělávání pro udržitelný rozvoj s důrazem na důležitost včelařství.

Vytvořili jsme vzdělávací terénní ekologický výukový program zaměřený na vzdělávání pro udržitelný rozvoj - "Včela učí nás i naše děti", kde získávají děti informace hravou formou, řízenými besedami, za použití soutěží, aktivit, skupinových forem práce s exkurzí přímo ve včelařském provozu, kde jim mnohaletý praktik - předává svoje zkušenosti. Děti i pedagogický dozor se terénních programů účastní v ochranných pomůckách.


ČESKÝ JAZYK

(I. i II. stupeň)

Diktát/doplňovačka

Pan Přem_sl Včelička v_rábí a prodává med. Je v bl_zkém okolí v_hlášeným včelařem. B_dlí ve velkém domě se zahradou, kde jeho včel_op_lují medonosné rostliny. Mezi takové rostliny patří pampel_ška lékařská, jabloň, l_pa srdčitá nebo také řepka olejka či setý mák. Včel_ jsou pracovité a cel_den hb_tě poletují po okolí. Pan Včelička brz_po ránu odeb_rá medné plásty. Plásty s medem musí odv_čkovat, v_točit v medometu a v_čka v_lisovat. Před p_chnutím žihadlem se chrání včelařskou kuklou. Při své práci používá d_mák. Na žihadla je ale zv_kl_. Med prodává v bl_zké L_tom_šli. Pan Včelička učí včelařit svého s_na Jách_ma. Spolu se starají o včelstvo, stáčí med a opravují včelín.

Pan Přemysl Včelička vyrábí a prodává med. Je v blízkém okolí vyhlášeným včelařem. Bydlí ve velkém domě se zahradou, kde jeho včely opylují medonosné rostliny. Mezi takové patří pampeliška lékařská, jabloň, lípa srdčitá nebo také řepka olejka či setý mák. Včely jsou pracovité a celý den hbitě poletují po okolí. Pan Včelička brzy po ránu odebírá medné plásty. Plásty s medem musí odvíčkovat, vytočit v medometu a víčka vylisovat. Před píchnutím žihadlem se chrání včelařskou kuklou. Při své práci používá dýmák. Na žihadla je ale zvyklí. Med prodává v blízké Litomyšli. Pan Včelička učí včelařit svého sy-



na Jáchyma. Spolu se starají o včelstvo, stáčí med a opravují včelín.

Dramatizace

Zahrajte si na život v úlu (jeden den nebo jaro, léto podzim, zima), rozdělte se do skupin – dělnice a trubci + matka, popř. včelař, připravte rekvizity – kulisy (včelí plástve, med, larvy...apod.).

Témata slohové práce

vyprávění – návštěva ve včelnici, průběh včelařského kroužku, setkání se včelařem

fejton – bodnutí včelím žihadlem

včelí produkty - využití, části včel, život včely – dělnice, trubec, matka.

Básnička

Složte básničku (alespoň 4 sloky) s použitím některých těchto slov (použijte minimálně čtyři): **včela, včelař, úl, včelnice, květ, jaro, léto, med, pyl, dýmák, trubec, roj, apod.**

Domácí úkol

Na internetu/v odborné literatuře vyhledejte článek o včelaření/včele a připravte krátký referát.

ANGLICKÝ JAZYK

(II. stupeň)

Maya the Bee

Maya the Bee is the main character in The Adventures of Maya the Bee – a book and animated TV series. Maya is a very good-hearted and brave little bee. She likes to help other animals on the meadow as well as other bees living in the bee hive. Maya was born in a bee hive but she lives in the meadow. She likes freedom.

Maya is very friendly and has many friends. Her best friend is Willy, a drone bee. Willy is also very good-hearted but a little clumsy. Maya and Willy spend a lot of time together and live through many adventures. Like when they fight against the wasps or hornets. The wasps and hornets are the main enemies of the bees. Maya also doesn't like Tekla, the spider.

Some other friends of Maya are: Alexander (mouse), Philip (grasshopper) or Puck (fly).

Maya goes to the Bee School where she learns important things about bees, their life and about other animals. Maya's teacher in the Bee School is called Mrs. Cassandra. When Maya grows up, she becomes a teacher in the Bee School herself.

Vocabulary (slovička):

*a bee = včela
meadow = louka
good-hearted = dobrosrdečný
bee hive = včelí úl
drone bee = trubec
clumsy = nemotorný*

adventure = dobrodružství
fight against = bojovat s
wasps = vosy
hornets = sršně
enemies = nepřátelé
grasshopper = luční koník
grow up = vyrůst

Exercise 1: Answer the questions:

Where was Maya the bee born?
Where does she live?
Who is Maya's best friend?
Who are the bees' enemies?
What is the teacher's in the School for Bees name?
Who is Alexander?

Answers:

In the bee hive.
In the meadow.
Willy (a drone bee).
Vasps and hornets.
Mrs. Cassandra.
A friend of Maya and Willy, a mouse.

Exercise 2: Fill in the missing words

*Maya is a and
..... little bee.*

Maya lives in the

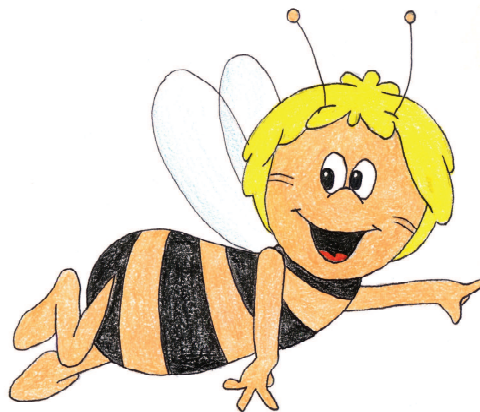
*Maya's best friend is, a
..... bee.*

*Maya fights against and
.....*

Maya doesn't like
Maya goes to the
When Maya grows up, she becomes a
.....
Alexander is a
Philip is a

Answers:

good-hearted, brave
meadow
Willy, drone
vasps, hornets
Tekla, the spider
School for Bees
teacher
mouse
grasshopper



PŘEKLAD A ŘEŠENÍ AJ ČLÁNKU A ÚKOLŮ

Včelka Mája

Včelka je hlavní postavou Dobrodružství včelky Máji – knihy a kresleného televizního seriálu. Mája je velmi dobrosrdečná a statečná malá včela. Ráda pomáhá ostatním zvířátkům, která žijí na louce, a ostatním včelám, které žijí ve včelím úle. Mája se narodila ve včelím úle, ale žije na louce. Má ráda svobodu.

Mája je velmi kamarádká a má spoustu přátel. Její nejlepší kamarád se jmenuje Vilík, a je to včela (trubec). Vilík je také velmi dobrosrdečný, ale trochu nemotorný. Mája a Vilík spolu tráví hodně času a prožívají různá dobrodružství. Jako když bojují proti vosám nebo sršním. Vosy a sršně jsou hlavní nepřátelé včel. Mája také nemá ráda pavouka Teklu. Dalšími kamarády Máji a Vilíka jsou myš Alexander, luční koník Filip nebo moucha Puck.

Mája chodí do školy pro včely, kde se učí o životě včel a jiných zvířat na louce. Paní učitelka ve škole se jmenuje paní Kasandra. Když Mája vyroste, stane se učitelkou ve škole pro včely.

Cvičení 1 – odpověz na otázky:

Kde se Mája narodila?

Kde Mája žije?

Kdo je její nejlepší kamarád?

Kdo jsou nepřátelé včel?

Jak se jmenuje paní učitelka ve včelí škole?

Kdo je Alexander?

Odpovědi:

*Ve včelím úle.
Na louce.
Vilík.
Vosy a sršně.
Paní Kasandra.
Myš, kamarád Máji a Vilíka.*

Cvičení 2 – doplň chybějící slova:

*Mája jea malá včela.
Včelka Mája žije na
Mája bojuje s a.....
Mája nemá ráda
Mája chodí do
Až Mája vyroste, stane se
Alexandr je
Philip je*

Odpovědi:

*dobrosrdečná, statečná
louce
vosami, sršni
pavouka Teklu
školy pro včely
učitelkou
myš
luční koník*

VAŘENÍ

(II. stupeň)

Celozrnné zázvorové kostičky

100 g pšeničné mouky hladké celozrnné

100 g slunečnicového oleje

100 g medu

50 g mletých lískových ořechů

1 lžička mletého zázvoru

2 vejce

100 g loupaných sezamových semínek

rybízová marmeláda na potřeni

Poleva: Fondánová pomerančová

200 g práškového cukru

šťáva a kůra z jednoho pomeranče

Cukr smícháme s kůrou a za stálého tření přidáváme šťávu. Poleva musí mít vhodnou hustotu, aby nestékala. Je-li řidká přidáme trochu cukru.

Vejce ušleháme s medem a olejem. Přidáme mouku, mleté ořišky, sezam a koření a těsto dobře promícháme a rovnoměrně rozetřeme na vymazaný plech a necháme v chladnu stát 2 hodiny. Pak pečeme při 165°C asi 15 minut. Horké upečené těsto potřeme silně rybízovou marmeládou a necháme vychladnout a zaschnout. Pomerančovou polevu naneseeme rovnoměrně na vrstvu oschlé marmelády a zdobíme kandovaným ovocem, kůrou nebo semeny tak, že počítáme s tím, že budeme plát krájet na úhledné kostičky (asi 1,5 x 1,5 cm) ostrým nože, až je poleva téměř zaschlá, nesmí však být úplně tuhá.

FRANCOUZSKÝ JAZYK

(II. stupeň)

***Est-ce que vous connaissez le miel de lavande?
Vous l'avez goûtés?***



Au sud de la France, en Provence, il y a une place magique, bien cachée dans les collines près de Gordes. C'est L'Abbaye Notre-Dame de Sénanque - le lieu de vie d'une communauté de moines cisterciens. La communauté des moines de Sénanque cultive plusieurs hectares de lavandin. Le miel de Lavande

a un goût très fin. Il est apprécié de tous, grâce à son parfum typique, blond et son arôme délicat et sa

voureux, légèrement fruité. Le miel de lavande peut être dégusté de nombreuses façons différentes, aussi bien en tartine qu'en accompagnement pour les desserts, pâtisseries et autres confiseries. On peut également utiliser le miel de lavande dans une boisson chaude, dans des salades de fruits frais, dans un yaourt ou encore, avec une boule de glace. Ce miel de lavande vous permet d'apporter des idées originales à vos plats et de faire varier vos utilisations de miel traditionnel.



La célèbre fleur bleue fleurit à partir de fin juin. Le lavandin est récolté en juillet ou en août pour fabriquer les produits différents. À Notre-Dame de Sénanque les moines fabriquent le miel du lavande, L'huile essentielle, L'Eau de toilette, La Brume d'oreiller au Lavandin, Le Parfum d'ambiance.

PŘEKLAD A ŘEŠENÍ FRJ ČLÁNKU

(II. stupeň)

Znáte levandulový med? Ochutnali jste ho?

Na jihu Francie, v Provence je kouzelné místo, dobře ukryté mezi kopci blízko Gordes. Je to klášter Notre-Dame de Sénanque – místo, kde žije komunita cisterciáckých mnichů.

Komunita mnichů ze Sénanque obdělává několik hektarů levandule. Levandulový med má velmi jemnou chuť. Je oceňován pro svoji typickou vůni, světlou barvu, delikátní a chutné aroma s lehkou vůní ovoce. Levandulový med může být konzumován na mnoho způsobů, stejně tak namazaný na krajíc chleba, jako na dezerty a jiné cukrářské výrobky. Levandulový med můžeme rovněž používat do horkých nápojů, do salátů z čerstvého ovoce, do jogurtu nebo i s kopečkem zmrzliny. Levandulový med vám dovolu- je přinášet originální nápady do vašich jídel a obměňovat tak vaše používání tradičního medu.

Tato slavná modrá květina kvete od konce června. Levandule se sklízí v červenci nebo v srpnu a vyrábí se z ní různé produkty. V Notre-Dame de Sénanque vyrábějí mniši levandulový med, esenciální olej, toaletní vodu, levandulový rozprašovač „mlhu“ na polštář, osvěžovač vzduchu.

FYZIKA

(7. ročník)

výpočet rychlosti:

Včela doletěla do úlu vzdáleného 4 km za 30 minut. Jakou rychlostí letěla?

$$S = 4 \text{ km}$$

$$t = 30 \text{ min} = 0,5 \text{ h}$$

$$\underline{v = ? \text{ (km/h)}}$$

$$v = s : t$$

$$v = 4 : 0,5$$

$$\underline{v = 8 \text{ km/h}}$$

Včela letěla rychlostí 8 km/h.

Včela letěla na pole rychlostí 7 m/s. Jak je pole daleko od úlu, pokud letěla 10 minut?

$$v = 7 \text{ m/s}$$

$$t = 10 \text{ min} = 600 \text{ s}$$

$$\underline{s = ? \text{ (m)}}$$

$$s = v \cdot t$$

$$s = 7 \cdot 600$$

$$\underline{s = 4200 \text{ m} = 4,2 \text{ km}}$$

Pole je 4,2 km od úlu.

Včela létá rychlostí 6 m/s. Jak dlouho trvá včele, než se vrátí do úlu z cesty na 2,4 km vzdálenou louku?

$$v = 6 \text{ m/s}$$

$$s = 2,4 \text{ km} = 2400 \text{ m}$$

$$t = ? \text{ (s)}$$

$$t = s : v$$

$$t = 2400 : 6$$

$$t = 400 \text{ s} = 6,6 \text{ min}$$

Včela se vrátí do úlu za 6,6 minuty.



MATEMATIKA

(II. stupeň)

V roce 2012 byla celková spotřeba včelího medu v České republice 8000 tun. Kolik kilogramů v roce 2012 spotřeboval průměrně každý obyvatel České republiky, kterých v Česku žije 10 500 000? Zaokrouhli na 2 desetinná místa.

Každý člověk spotřeboval 0,76 kg/rok.

V Německu prodávají včelaři med za 9 euro, v Česku za 110 Kč. Ve které zemi je med dražší a o kolik? Odpověď uveď v euro i Kč. Kurz eura dle České národní banky (ČNB) je 1 EUR = 27 Kč.

V Německu je med dražší o 133 Kč tedy o 4,93 euro.

Včelí matka je schopná v letním období za příznivých podmínek naklást až 2500 vajíček za den, za rok pak 200 000 vajíček. Kolik bychom potřebovali slepic, aby se ročnímu výkonu včelí královny vyrovnali? Když 1 slepice snese za rok 312.5 vajíček?

Potřebovali bychom 640 slepic.

PRVOUKA

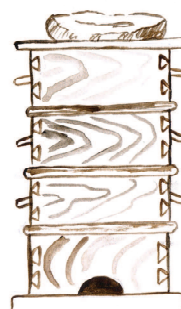
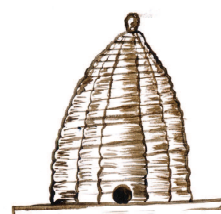
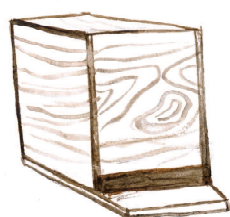
(I. stupeň)

Co to je medonosná rostlina?

Je kulturní nebo planě rostoucí rostlina, která poskytuje včelám dostatek pylu pro jejich výživu, nektaru a medovice pro vytvoření medu a pryskyřice pro výrobu propolisu.

Jak se jmenuje obydlí včel?

úľ, včelín, včelnice



Napiš první jarní rostliny, na kterých si nejdříve včely hledají potravu.

Kočíčky – vrba jiva, řepka olejka, sedmikráska,

podběl...

Kolik nohou má včela?

6

Napiš rostliny, které znáš a kvetou žlutě.

např. pampeliška, podběl, blatouch, pryskyřník, divizna, řepík, slunečnice

Napiš rostliny, které znáš a kvetou růžově.

např. mateřídouška, tymián, dobromysl,



Napiš rostliny, které znáš a kvetou modře.

šalvěj, chrpa, brutnák, yzop, zvonek, hořec

PŘÍRODOPIS

(II. stupeň)

Co dělá včela v zimě?

Vyrábí teplo.

Jaký živočich je včele podobný? A je větší nebo menší než včela medonosná?

čmelák, vos, sršeň...

Jak dlouho včely žijí? A je rozdíl v jejich postavení v úle – zda jde o trubce, včelu nebo matku?

Matka – maximálně 5 let, obvykle 2-3 roky

Trubec – 6-8 týdnů

Dělnice – na jaře a v létě 6-8 týdnů (upracují se k smrti)

koncem léta a na podzim 6-8 měsíců

Vysvětli termín partenogeneze.

Partenogeneze znamená vývin nového jedince z samičího vajíčka neoplozeného samčí pohlavní buňkou. (vznik trubců).

Které z následujících rostlin kvetou žlutě?

Pampeliška lékařská, smrk ztepilý, šalvěj lékařská, řepka olejka, chrpa modrák, vrba jíva, třezalka tečkovaná, pýr plazivý, podběl lékařský, jetel luční, divizna velkokvětá, modřín opadavý, sluneč-

nice roční, lípa srdčitá, brutnák lékařský.

Které z následujících rostlin jsou stromy?

Pampeliška lékařská, smrk ztepilý, šalvěj lékařská, řepka olejka, chrpa modrák, vrba jíva, třezalka tečkovaná, pýr plazivý, podběl lékařský, jetel luční, divizna velkokvětá, modřín opadavý, slunečnice roční, lípa srdčitá, brutnák lékařský.

Kolik očí má včela?

Celkem pět—z toho tři jednoduchá očka—sloužící k vidění nablízko a ve tmě a dvě velké složené oči, sloužící k vidění na dálku ve tmě.



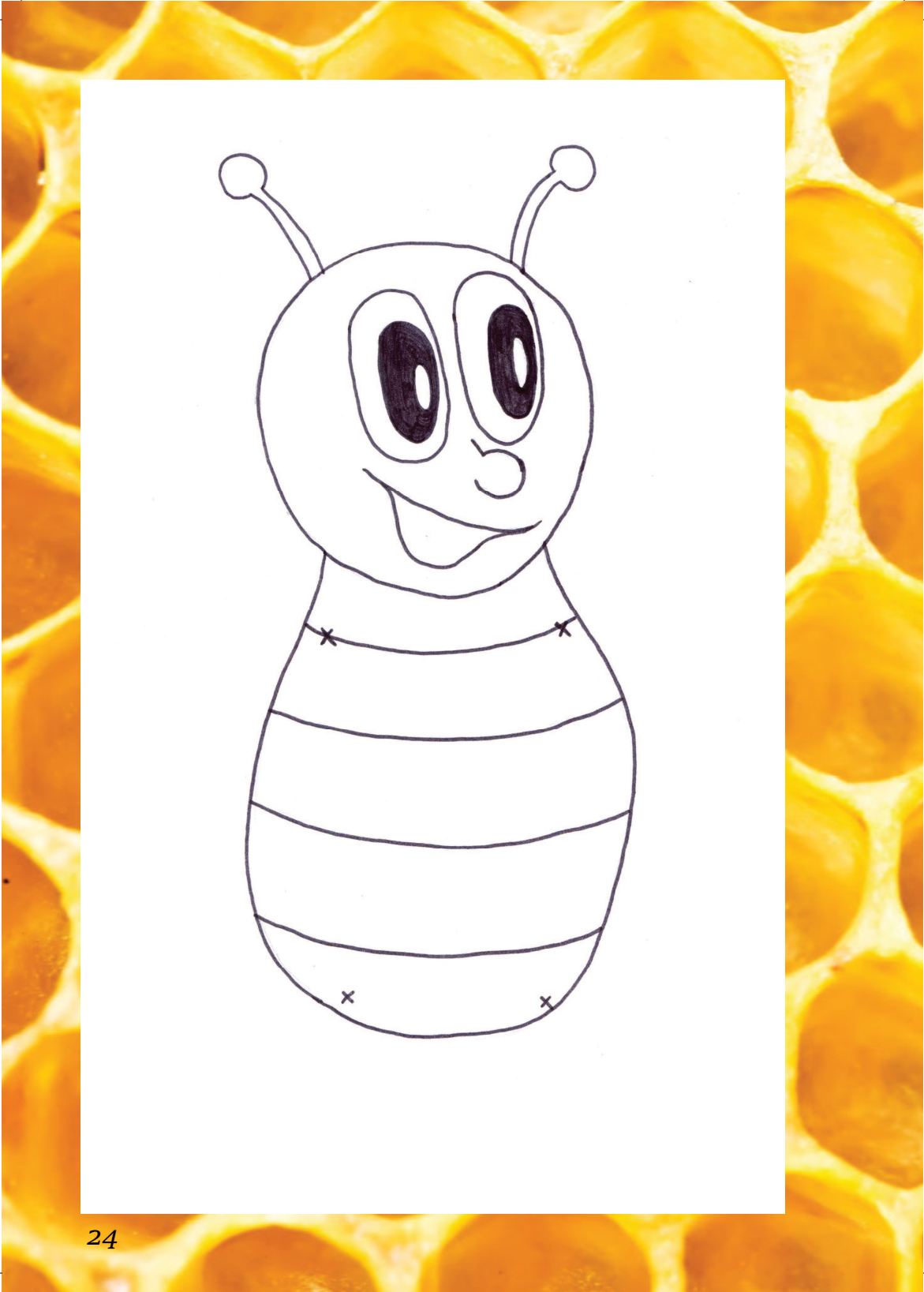
VÝTVARNÁ VÝCHOVA

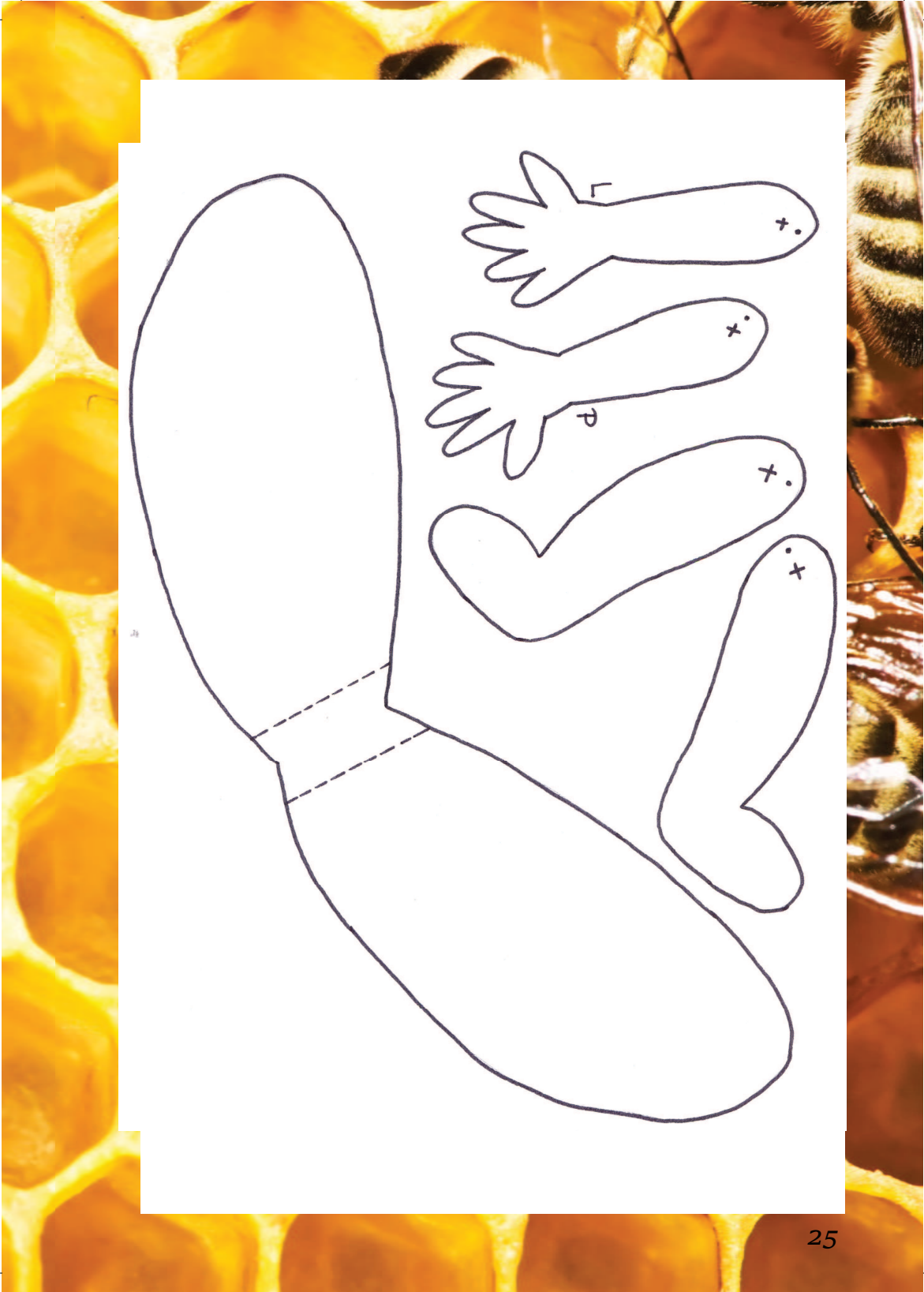
(I. i II. stupeň)



Vybarvi levou včelku podle předlohy







VČELKA

(I. i II. stupeň)

Pomůcky:

- * pastelky
- * nůžky
- * 4 patentky
- * nit nebo tenký provázek
- l* epidlo

Postup:

- * Podle šablony vystříhnete části včelky a vybarvíte je podle své fantazie.
- * V místech, kde jsou křížky a puntíky, propíchněte dírky.
- * Ustříhnete si asi čtyři 30 cm dlouhé provázky nebo kusy nitě. Tam, kde jsou dírky po puntíkách, je provlékněte a připevněte.
- * Ruce a nohy přidělejte k tělu v místě křížku pomocí patentku.
- * Všechny provázky svažte asi v 1/2 délky nohou. Poté je zkraťte na přijatelnou délku a můžete je ozdobit např. korálky.
- * Přibližně doprostřed zadní strany včelky přilepte křídla. Lepidlo naneste pouze na vyznačenou část na křídlech.
- * Včelka může letět!



Český svaz ochránců přírody Pelhřimov ZO 17/01

Středisko ekologické výchovy

MRAVENEK

Středisko ekologické výchovy MRAVENEK se již od roku 1997 věnuje EVVO na okrese Pelhřimov.

Ukazujeme především dětem rozmanitost a krásu přírody, její zákonitosti, pomáháme jim najít cestu k ní, k jejímu poznání i vytvoření kladného vztahu, k tolerantnímu chování k sobě, ostatním lidem a přírodě samotné. Zpracovali jsme ekologické výukové programy 22 pro ZŠ a 19 pro MŠ.

10. rokem při naší organizaci pracuje Klub přátel MRAVENCE, kde pracuje dětský oddíl se zájmem o ochranu přírody. Současně v klubu pracuje mládež ze středních a vysokých škol. Jak děti, tak starší mládež vedeme k účasti na osvětových akcích Den Země, putovní výstavy „Za tajemstvem lesa“, „Krmítkování“, „Medování, Den bez aut– kde se stávají lektory a učí poznávat přírodu, chovat se šetrně a udržitelně, i pomáhat při dalších dobrovolnických činnostech, ale také chovat se k přírodě, sobě a lidem ohleduplně.

Den Země je naší největší osvětovou akcí pro veřejnost pořádanou od roku 2000. V současné době se jí účastní více jak 1000 zájemců - občanů a návštěvníků Pelhřimova. Den Země probíhá v Děkanské zahradě, připravujeme na 30 stanovišť – výroba svíček, ptačí říše, pírká, poznávání rostlinné říše, poznávání a odlévání stop, poznávání zvířat, pečení placek, výroba keramiky, třídění odpadů ...

Po celou dobu činnosti naší organizace pracujeme se studenty a dobrovolníky (účast na akcích Den Země, Medování, kosení luk...) a pomáháme vysokoškolským studentům s přípravou bakalářských a diplomových prací. Spolupracujeme se SŠ a VŠ - praktické zkušenosti studentů.

Připravili a zrealizovali jsme naučnou stezku v Městských sadech v Pelhřimově, spolupracujeme při tvorbě strategických materiálů, , místní agendě 21 a podáváme informace o ŽP.

Realizovali jsme v roce 2003 Naučnou stezku – Městské sady v Pelhřimově, ke každému tématu jsme oslovili odborné pracovníky z agentur, vědeckých institucí i krajské pracovníky. Naučná stezka Městské sady se skládá z dvanácti informačních tabulí rozmístěných v téměř 3 km okruhu. 1. Historie Městských sadů, 2. Stromy, 3. Zvířata, 4. Horniny, 5, Lesy, 6. Voda ryby, 7. Les stopy, 8. Podnebí, 9. Ptáci-budky, 10. Rostliny, 11.

Významné stromy, 12. Chráněná území.

Realizovali jsme informační kampaň k programu odpadového hospodářství v Pelhřimově: EVP o odpadech a třídění na všech MŠ a ZŠ v Pelhřimově, seminář pro pedagogické pracovníky – Odpady a my, soutěž „Jak třídíme my? – kvalita třídění v třídících hnízdech, seriál o odpadech v místních novinách, putovní výstava „Jak správně třídit odpad?“ – umístěná v kině, knihovně. Vydali jsme informační letáček o třídění – „Kam s tím?“, plakáty o třídění nápojových kartonů, bílého a barevného skla a souhrnný „Kam s tím?“, magnetickou pomůcku ke třídění – Kam s tím? Nově spolupracujeme při přípravě rozšíření sběru odpadů o bioodpady – vznik letáčku Bioodpad.

Realizovali jsme informační kampaň k ochraně ovzduší v Pelhřimově „Dýchejme zhluboka a bez rizika“: EVP o ovzduší – topení a doprava včera a dnes na MŠ a ZŠ v Pelhřimově, soutěž „Doprava a parkování v Pelhřimově“ – kde starší soutěžící již navrhovali řešení problematiky dopravy a parkování – zpracovali maketky obchvatu i parkoviště a poté jsme zorganizovali kulatý stůl, kde děti z osmých a devátých tříd přednesly své náměty zástupcům Města Pelhřimov – místostarostovi a úředníkům z odboru dopravy a životního prostředí a oni na ně mohli ihned reagovat. Publikovali jsme seriál o ovzduší v místních novinách výstava sestavená z dětských prací „Doprava a parkování v Pelhřimově“. Vydali jsme informační letáček – „Čím se topí u nás doma?“.

*Vydáváme informační materiály o ochraně přírody a krajiny – Ekologická výchova, Krmítkování, Budkování, Naučná stezka – Městské sady, Naučná stezka – Křemešník, Pracovní listy k naučné stezce – Městské sady, Medování, publikaci **Památné stromy** a publikaci **Zvláště chráněná území, Výlety pěšky, na kole či vlakem, aneb auto nechme v garáži, pohledy památných stromů, zvířat i rostlin Pelhřimovska**. Nově náš nápad jak může chránit přírodu každý – „Střih“ na ptačí budku ve skutečné velikosti – s podrobným návodem.*

Zabýváme se také praktickou ochranou přírody, již od roku 2002 se účastníme projektu „Podpora hnízdních možností zpěvného ptactva v lesích“ v rámci kterého vyvешujeme nové budky a evidujeme starší. Vyvěsili jsme více než 1600 a vyčistili více než 4 500.

Od roku 2006 se věnujeme ve větším měřítku také ručním kosením luk na zvláště chráněných územích. V současnosti pečujeme o PR Nový rybník, PR Hrachoviště a PR Kladinský potok a PR Proseč-Obořiště a nově o PR Čermákovy louky.





**Středisko ekologické výchovy
MRAVENEC**

17/01 ZO ČSOP Pelhřimov
Masarykovo náměstí 17
393 01 Pelhřimov
www.sevmravenec.cz
mravenec@sevmravenec.cz

Na publikaci spolupracovali:

*Marta Kosová, Bc. Miroslav Pavlíček
Ing. Václav Kos, Lenka Pechová, JUDr. Kateřina
Machačová, Irena Tomcová, Bc. Martina Kubisko-
vá, Eva Norková, Mgr. Jiří Bartoška*

Vydáno v roce 2014



INVESTICE DO ROZVOJE VZDĚLÁVÁNÍ